



Dětská skupina Dubina

Plán výchovy a péče

Základní východiska

Plán výchovy a péče v Dětské skupině Dubina vychází z principů Montessori pedagogiky, která podporuje samostatnost, zodpovědnost a vnitřní motivaci dětí. Důležitou součástí naší práce je respektující komunikace, partnerský přístup a podpora individuality každého dítěte.

Naším cílem je vytvářet bezpečné a podnětné prostředí, kde mohou děti rozvíjet své schopnosti v rámci svých možností a individuálního tempa.

Plán je strukturován podle kompetenčních oblastí, které podporují celostní rozvoj dítěte.

Jana Zajíce 714, Pardubice Dubina
kapacita 12 dětí,
provozní doba Po - Pá od 7.00 - 16.00

provozovatel: Lupínek z.s.
Na Jarolímce 666, 253 03 Chýně, IČ: 04544153

Plán výchovy a péče je živý dokument, který reflektuje aktuální potřeby dětí, personálu i rodin a je pravidelně vyhodnocován a aktualizován.

Kompetence
k učení

Kompetence
komunikativní

Kompetence
k řešení problémů

Sociální a personální
kompetence

Občanské
kompetence

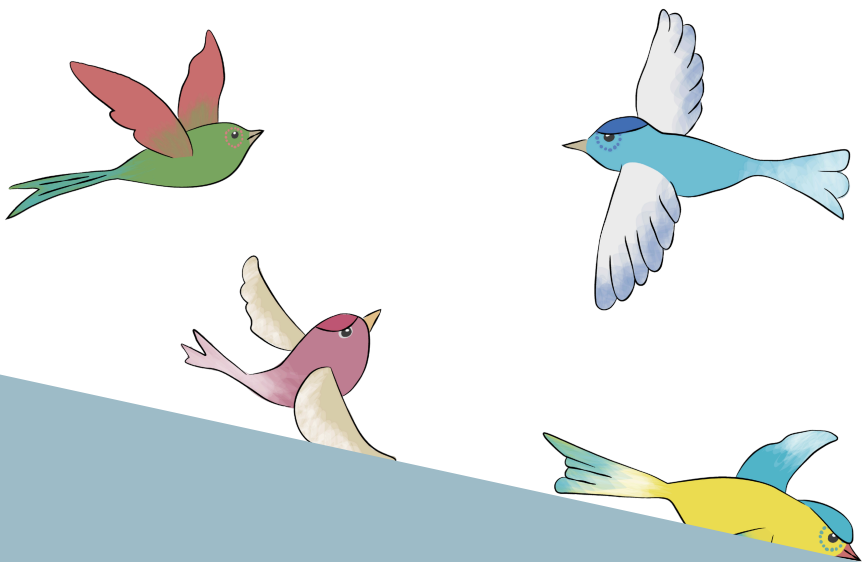
Kompetence
činnosti a občanské

“Věříme v moudrost našich dětí”

☎ 1777 - 641 - 472

✉ info@dsdubina.cz

🌐 www.dsdubina.cz



Dětská skupina Dubina

Adaptační program

Vnímáme jako citlivý a individuální proces, který přizpůsobujeme potřebám každého dítěte i jeho rodiny.

Adaptační program v Dětské skupině Dubina je koncipován jako strukturovaný a předvídatelný proces, který vychází z vývojových potřeb dětí ve věku od 1 roku.

Základním prvkem je stabilní prostředí a opakující se denní rytmus, který dětem pomáhá v orientaci a vytváří pocit jistoty.

Dítě má při nástupu přidělenou klíčovou pečující osobu, která ho provází adaptačním obdobím a je pro něj hlavní oporou při navazování nových vztahů.

Pečující osoby využívají metodické vedení, které zahrnuje pozorování signálů dítěte, citlivé oddalování od rodiče a sledování míry jeho stresové zátěže. Adaptace probíhá bez přítomnosti rodiče v prostorách skupiny, ale s důrazem na bezpečné předávání dítěte a otevřenou zpětnou vazbu rodině. Délka adaptačního procesu je flexibilní a vždy přizpůsobená aktuální situaci dítěte.

Adaptace je považována za klíčovou fázi, která ovlivňuje další průběh docházky – její kvalita přímo souvisí s mírou emočního bezpečí dítěte a jeho ochotou vstupovat do nových vztahů a činností.

Naším cílem je, aby se dítě cítilo přijaté, pochopené a v bezpečí – jen tak může s důvěrou objevovat svět kolem sebe.

Respektujeme, že každé dítě prochází změnami jinak – nabízíme možnost pozvolného zvykání i zkráceného režimu v počátcích docházky, a to s důrazem na budování důvěry a bezpečného vztahu mezi dítětem a pečující osobou.

Pozvolné přijetí

Citlivý začátek

Bezpečný prostor

Pevné vztahy

Respektovaný rytmus

“Věříme v moudrost našich dětí”

☎ 1777 - 641 - 472

✉ info@dsdubina.cz

🌐 www.dsdubina.cz



Dětská skupina

Dubina

Děti se specifickými potřebami včetně dětí s jiným mateřským jazykem než českým

Dětská skupina Dubina je otevřená dětem se specifickými potřebami včetně dětí s odlišným mateřským jazykem než českým.

Pracujeme v duchu inkluze a individuální podpory, kterou přizpůsobujeme konkrétním možnostem a potřebám každého dítěte.

Podporu zajišťujeme skrze:

- pravidelná školení personálu v oblasti podpory a rozvoje dětí se specifickými potřebami,
- vizuální a strukturované pomůcky,
- zjednodušený a opakující se jazyk,
- práci s piktogramy, gesty a neverbální komunikací,
- stabilní rituály a předvídatelné prostředí,
- úzkou spoluprací s rodiči a externími odborníky.

Dětem s jiným jazykem než českým pomáháme rozvíjet porozumění a přirozené osvojování češtiny prostřednictvím běžného denního režimu, hudby, rytmizace a zrakové podpory.

Naším cílem je, aby se každé dítě cítilo bezpečně, přijaté a mělo rovný přístup k podnětům a rozvoji.

Každé dítě je jedinečné – učí se a roste svým vlastním tempem. Vnímáme rozmanitost jako obohacení, které nás učí empatii a respektu.

Inkluzivní přístup

Podpůrné prostředí

Jazyková podpora

Rovné podmínky

“Věříme v moudrost našich dětí”

☎ 1777 - 641 - 472

✉ info@dsdubina.cz

🌐 www.dsdubina.cz

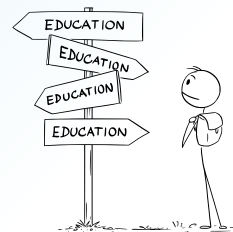
Kompetenční oblasti

Děti si v Dětské skupině Dubina přirozeně osvojují klíčové kompetence skrze každodenní prožitek, hru a kontakt s okolím. Rozvoj probíhá nenásilně v podnětném prostředí, které respektuje individualitu každého dítěte.

1

Kompetence k učení

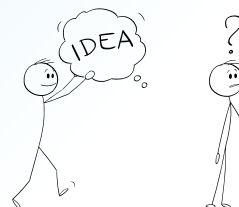
- podpora zájmu o poznávání a experimentování,
- důraz na praktický život a samostatné rozhodování,
- rozvoj vědomí "co umím, co potřebuji zjistit".



2

Kompetence k řešení problémů

- rozvoj schopnosti hledat řešení a nevzdávat se,
- vedení dětí k logickému myšlení a hledání souvislostí,
- podpora tvořivosti a uplatnění vlastního nápadu.



3

Kompetence komunikativní

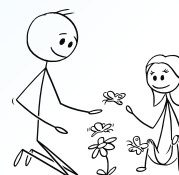
- rozvoj slovní i neverbální komunikace,
- podpora samostatného vyjadřování,
- učení naslouchat druhým a vyjadřovat se s respektem.



4

Sociální a personální kompetence

- učení se pravidlům společného soužití,
- podpora schopnosti spolupráce a empatie,
- vedení k samostatnosti a odpovědnosti za své chování.



5

Občanské kompetence

- pěstování vztahu k okolnímu světu a přírodě,
- rozvoj prosociálních hodnot a úcty k druhým,
- vytváření pocitu sounáležitosti a odpovědnosti za společenství.



6

Kompetence činnostní

- podpora zodpovědného přístupu k dokončení úkolu,
- učení se skrze zkušenost, praxi a aktivitu,
- motivace k iniciativě a radosti z vlastního pokroku.



Roční cyklus témat

- Roční cyklus témat – propojení s kompetencemi
- Kompetenční oblasti jsou v průběhu školního roku realizovány skrze tematické celky, které reflektují přirozený rytmus roku, potřeby dětí a okolní prostředí.
- Každý měsíc se věnujeme jednomu hlavnímu tématu, které je dále rozčleněno na čtyři podtémata (s přibližnou týdenní dotací). Tímto způsobem se kompetence propojují s praktickými činnostmi a zážitky dítěte.
- Pro přehlednost zpracujeme jednotlivá témata do vizuálního formátu „ročního cyklu“, které bude sloužit jako orientační a plánovací nástroj pro pečující osoby i rodiče.

Září – Vítám tě, skupino

- Adaptace a bezpečný prostor
- Já a moje jméno
- Moje tělo
- Pravidla a rituály

Říjen – Podzim kouzlí barvami

- Listí a stromy
- Plody podzimu
- Sklizeň a dary země
- Zvířata na statku
- Projektový den: Den stromů (20. říjen)

Listopad – Světlo v nás

- Svatý Martin
- Světýlka a tma
- Pomoc druhým
- Příprava na adventní čas

Prosinec – Čas kouzel a očekávání

- Adventní kalendář
- Mikuláš, anděl a čert
- Vánoční zvyky
- **Rodina a dárky**

Leden – Zima a bílé ticho

- Zimní sporty a sníh
- Zvířata v zimě
- Tříkrálová tradice
- Projektový den: Den objímání (21. leden)

Únor – Mám rád, kdo jsem

- Emoce a přátelství
- Masopustní hry
- Den mateřského jazyka (21. únor)
- Den dětí se vzácným onemocněním (28. únor)

Březen – Všechno roste

- Semínko a klíčení
- Péče o rostliny
- První jarní den
- Světový den vody (22. březen)

Duben – Barevný svět kolem nás

- Velikonoční tradice
- Jarní příroda
- Život hmyzu
- Projektový den: Den autismu (2. duben), Den Země (22. duben)

Květen – Já a moje rodina

- Den matek
- Moje rodina
- Pomáháme doma
- Projektový den: Den slunce (3. květen)

Červen – Všichni jsme kamarádi

- Den dětí (1. červen)
- Přátelství a skupina
- Zvířata v ZOO a exotický svět
- Výlet a zážitek
- Projektový den: Den oceánů (8. červen)

Červenec – Svět kolem nás

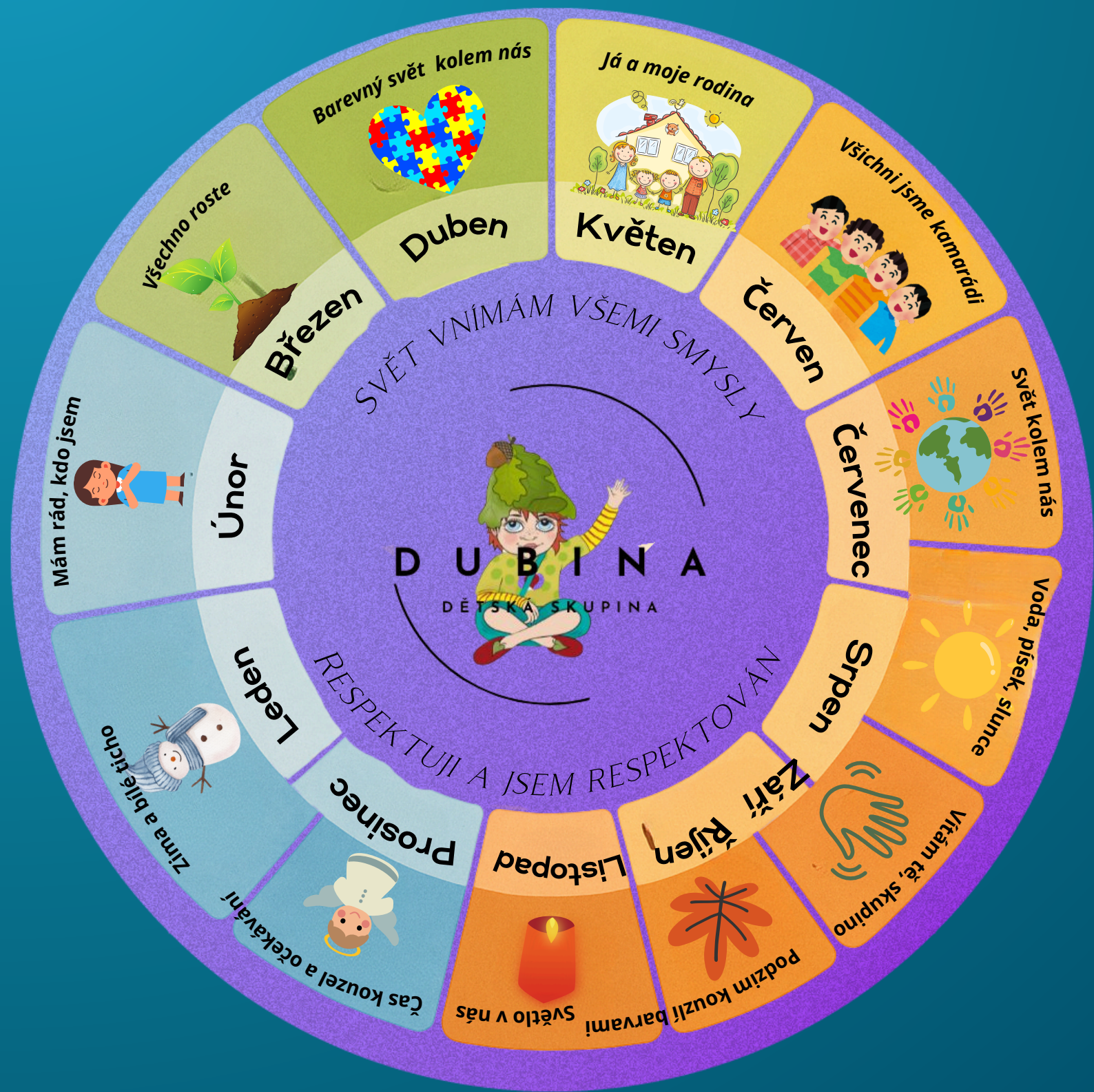
- Cestování a doprava
- Bezpečí na cestách
- Letní radosti

Srpen – Voda, písek, slunce

- Hrajeme si venku
- Voda v přírodě
- Poznáváme živly
- Exotická zvířata

K ročnímu cyklu témat mají pečující osoby k dispozici interní podpůrný dokument, který obsahuje podrobné rozpracování jednotlivých činností, návrhy metodických přístupů a didaktické materiály. Tento dokument slouží jako praktická opora při každodenním plánování a naplňování výchovně vzdělávacích cílů v souladu s věkem a potřebami dětí.





platný od 5/2025